

NOTIZIARIO DEMOGRAFICO DEL COMUNE DI RIMINI

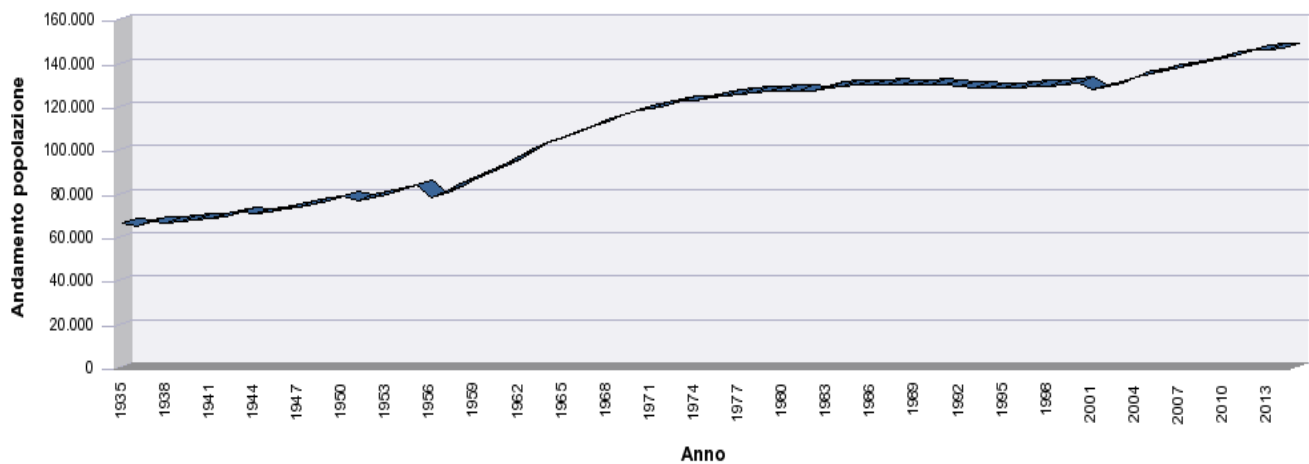
Popolazione riminese alla data del 1° GENNAIO 2015

Anche per il 2014 la statistica sulla popolazione residente nel Comune di Rimini, si propone nel consueto formato che consente un approccio disinvolto, di facile lettura e interpretazione dei contenuti da parte di un pubblico allargato.

I dati sono organizzati in tabelle e grafici, da cui si rileva l'andamento della popolazione comunale con le sue tendenze, quelle ormai note (diminuzione nascite, matrimoni e allungamento della vita media, nonché aumento della immigrazione straniera) e altre meritevoli di attenzione quali ad esempio l'appendice che riguarda i matrimoni.

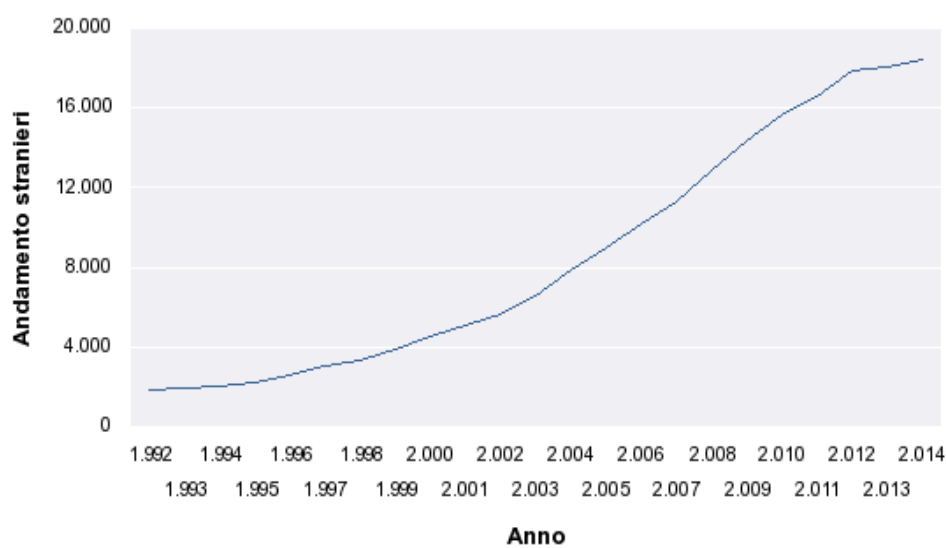
Andamento popolazione residente ultimi 20 anni

Anno	Maschi	Femmine	N Popolazione
1995	62.258	66.986	129.244
1996	62.481	67.115	129.596
1997	62.703	67.371	130.074
1998	62.718	67.442	130.160
1999	63.162	67.900	131.062
2000	63.581	68.124	131.705
2001	61.503	66.723	128.226
2002	62.406	67.269	129.675
2003	63.444	68.341	131.785
2004	64.946	69.754	134.700
2005	65.433	70.249	135.682
2006	66.423	71.100	137.523
2007	66.886	71.579	138.465
2008	67.481	72.656	140.137
2009	67.917	73.588	141.505
2010	68.649	74.672	143.321
2011	69.119	75.435	144.554
2012	70.203	76.403	146.606
2013	70.217	76.637	146.854
2014	70.491	77.046	147.537



Andamento degli stranieri

Anno	Numero stranieri
1.992	1.848
1.993	1.911
1.994	2.005
1.995	2.213
1.996	2.570
1.997	3.034
1.998	3.332
1.999	3.931
2.000	4.554
2.001	5.128
2.002	5.625
2.003	6.530
2.004	7.913
2.005	8.964
2.006	10.216
2.007	11.274
2.008	12.910
2.009	14.321
2.010	15.702
2.011	16.560
2.012	17.921
2.013	18.049
2.014	18.396



In rapporto alla popolazione riminese complessiva gli stranieri rappresentano ora il 12,68%.

Stranieri nei quartieri

N. circoscrizione	Conteggio popolazione	Conteggio popolazione maschi	Conteggio popolazione femmine	% su totale stranieri	% rispetto a residenti
1	3.237	1.432	1.805	17,62%	16,60%
2	3.070	1.235	1.835	16,71%	14,46%
3	3.621	1.559	2.062	19,71%	15,71%
4	2.100	884	1.216	11,43%	8,71%
5	4.430	2.169	2.261	24,11%	13,44%
6	1.916	784	1.132	10,43%	7,18%
Somma:	18.374			100,00%	12,68%

Si noti che, in rapporto alla popolazione residente, la più elevata percentuale di stranieri si trova nelle ex circoscrizioni più urbanizzate mentre la concentrazione scende in misura apprezzabile nelle zone periferiche (Quartieri 4 e 6)

Stranieri residenti a Rimini distinti per cittadinanza e sesso

	M	F	Totale
AFGANA	15	2	17
ALBANESE	1.793	1.686	3.479
ALGERINA	31	18	49
APOLIDE		1	1
ARGENTINA	15	22	37
ARMENA	3		3
AUSTRALIANA		2	2
AUSTRIACA	4	13	17
AZERBAIGIANA	2	1	3
BELGA	7	13	20
BENIN	3	2	5
BIELORUSSA	18	45	63
BOLIVIANA	2	1	3
BOSNIACA	23	26	49
BRASILIANA	36	121	157
BRITANNICA	23	36	59
BULGARA	80	121	201
BURKINA FASO	5	5	10
BURUNDA	1		1
CANADESE		3	3
CAPOVERDIANA	1	1	2
CECA	2	26	28
CILENA	3	11	14
CINESE	555	642	1.197
CIPRIOTA		1	1
COLOMBIANA	37	50	87
CONGOLESE	3	1	4

COSTA D'AVORIO	21	21	42
COSTARICANA	1	2	3
CROATA	12	23	35
CUBANA	20	69	89
DANESE		5	5
DEL BANGLADESH	305	103	408
DEL CAMERUN	5	10	15
DELLA REPUBBLICA DI CINA (TAIWAN)		1	1
DI MALI	13	1	14
DOMINICANA	36	49	85
ECUADOREGNA	87	119	206
EGIZIANA	52	17	69
ERITREA	6	2	8
ESTONE		3	3
ETIOPE		2	2
FILIPPINA	60	103	163
FINLANDESE	2	10	12
FRANCESE	20	40	60
GEORGIANA	4	13	17
GHANESE	6		6
GIAPPONESE	4	7	11
GIORDANA	1	1	2
GRECA	11	11	22
GUINEA	8	2	10
HAITIANO		1	1
HONDUREGNA		1	1
INDIANA	25	8	33
INDONESIANA		27	27
IRAKENA	3		3
IRANIANA	16	12	28
IRLANDESE		5	5
ISRAELIANA		1	1
KAZAKA	3	7	10
KENIOTA	6	7	13
KIRGHIZISTAN	10	24	34
KOSOVO	11	9	20
LETTONE	11	28	39
LIBANESE	10		10
LITUANA	11	29	40
LUSSEMBURGHESE		1	1
MACEDONE	406	325	731
MADAGASCAR		1	1
MALESE	3		3
MALTESE	1		1
MAROCCHINA	406	334	740
MAURITIUS	2	1	3
MESSICANA	5	1	6
MOLDOVA	339	684	1.023
MONTENEGRINA	5	7	12
NEOZELANDESE	1		1
NICARAGUAIANO	1	2	3
NIGERIANA	77	45	122
NON DEFINITA	21	16	37
NORVEGESE		9	9
OLANDESE	4	17	21
PAKISTANA	33	20	53
PALESTINESE	6	2	8
PARAGUAIANA	1	4	5
PERUVIANA	154	218	372
POLACCA	54	186	240
PORTOGHESE		3	3
RUANDESE		3	3
RUMENA	1.177	1.727	2.904
RUSSA CSI	91	430	521
SAMMARINESE	121	75	196

SEICELLE		1	1
SENEGALESE	703	159	862
SERBA	21	32	53
SIERRA LEONE	1		1
SINGALESE	28	17	45
SIRIANA	12	10	22
SLOVACCA	5	31	36
SLOVENA	2	3	5
SOMALA	7		7
SPAGNOLA	12	37	49
STATUNITENSE	12	11	23
SUDAFRICANA		3	3
SUDANESE	1		1
SVEDESE	1	18	19
SVIZZERA	11	15	26
TAILANDESE	1	25	26
TANZANESE	1		1
TEDESCA	20	58	78
TOGO	5	1	6
TRINIDAD E TOBAGO	1		1
TUNISINA	302	241	543
TURCA	15	7	22
UCRAINA	539	1.870	2.409
UGANDESE		1	1
UNGHERESE	8	33	41
URUGUAYANA	3		3
UZBEKA		3	3
VENEZUELANA	7	9	16
VIETNAMITA		1	1
ZAMBIANA	1	1	2
ZIMBABWE	3	3	6
Totale	8.072	10.324	18.396

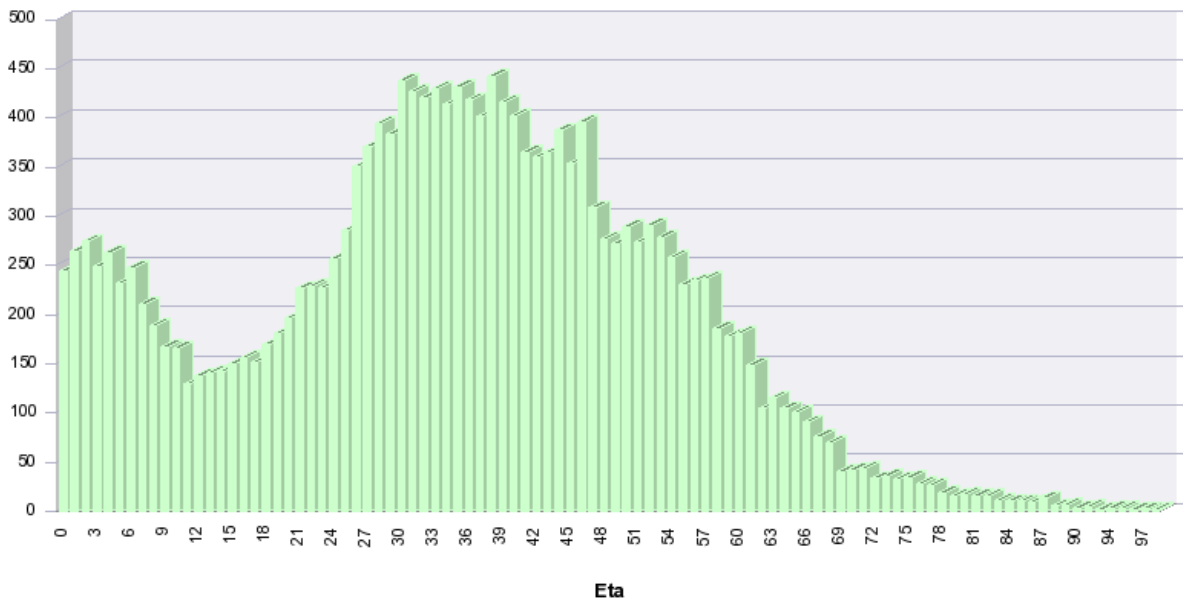


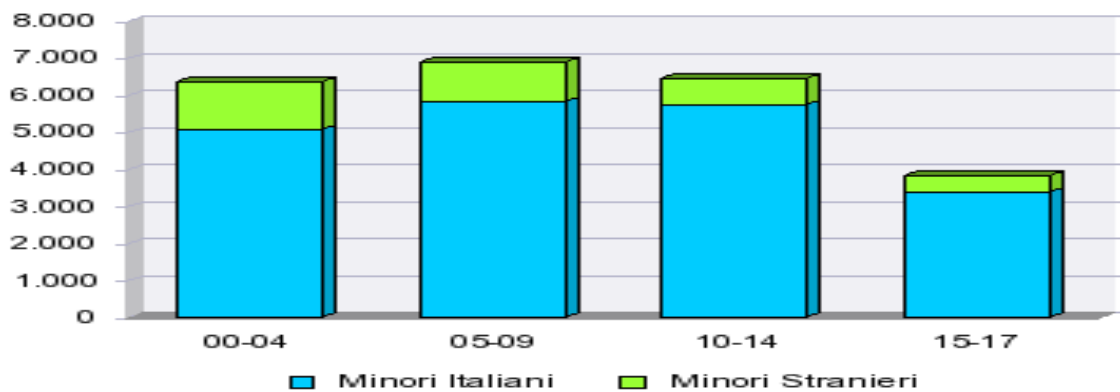
Grafico relativo alla ripartizione degli stranieri in base all'età

Esclusi gli under 18 è ben chiara la consistenza della fascia in età produttiva, che scende in misura considerevole per gli over 65enni.

Se guardiamo anche i nati negli ultimi 6 anni notiamo che sono di gran lunga numericamente superiori rispetto a quelli per la scuola secondaria. E se guardiamo più in dettaglio e vogliamo fare un aggancio alla natalità (o denatalità come ormai siamo abituati a definire) i bimbi stranieri fino all'età di 4 anni sono ancora, come nel 2013, l'11% in più rispetto a quelli italiani.

Confronto tra minori stranieri e italiani

Classi di età	Italiani	% su tot. Minori Italiani	Stranieri	% su tot. Minori stranieri	Totale
00-04	5.065	25,27%	1.293	36,88%	6.358
05-09	5.848	29,18%	1.044	29,78%	6.892
10-14	5.730	28,59%	712	20,31%	6.442
15-17	3.397	16,95%	457	13,03%	3.854
Totale	20.040		3.506		23.546
	% minori Italiani su tot. minori	85,11 %	% minori stranieri su tot. minori	14,89 %	



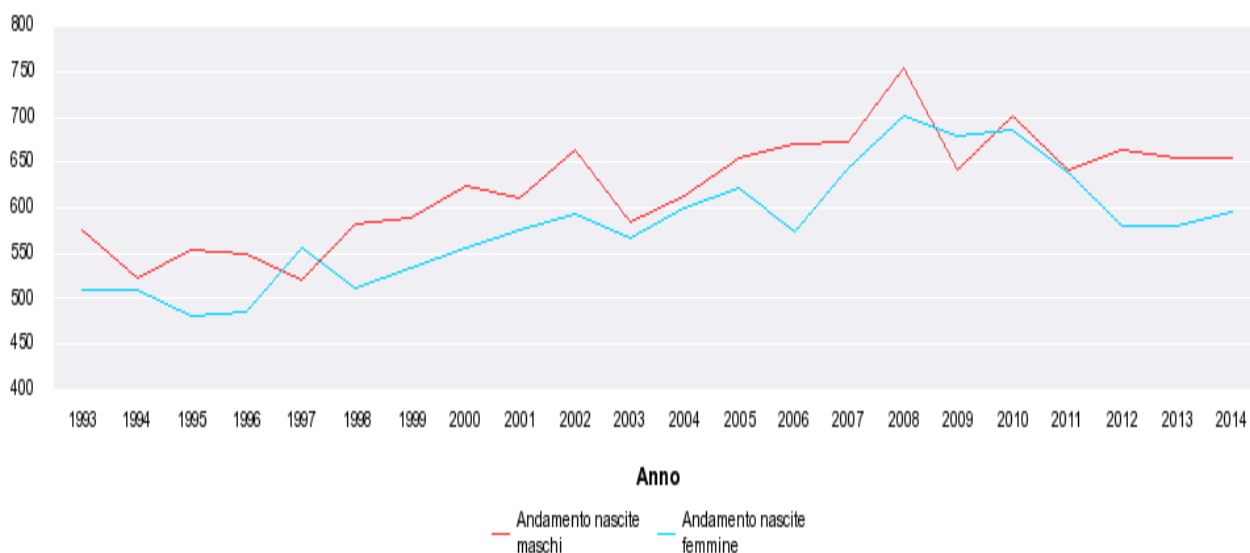
Il fenomeno della denatalità è una costante, più o meno accentuata, e mentre i nati complessivi superano di qualche unità quelli del 2013, i nati stranieri sono addirittura diminuiti..

Nati per cittadinanza e sesso

Cittadinanza	F	M	Totale	
ALBANESE	26	30	56	4,48%
ALGERINA	1		1	0,08%
BRASILIANA		1	1	0,08%
CINESE	17	13	30	2,40%
DEL BANGLADESH	2	8	10	0,80%
DEL CAMERUN	1		1	0,08%
ECUADOREGNA	1	1	2	0,16%
EGIZIANA	1		1	0,08%
FILIPPINA		2	2	0,16%
INDIANA	1		1	0,08%
ITALIANA	480	516	996	79,62%
MACEDONE	2	1	3	0,24%
MAROCCHINA	6	6	12	0,96%
MOLDOVA	7	8	15	1,20%
NIGERIANA		2	2	0,16%
NON DEFINITA	11	7	18	1,44%
PAKISTANA	2		2	0,16%
PERUVIANA		1	1	0,08%
RUMENA	18	36	54	4,32%
RUSSA CSI	1		1	0,08%
SAMMARINESE	1	1	2	0,16%
SENEGALESE	6	9	15	1,20%
SINGALESE	2	1	3	0,24%
TUNISINA	6	9	15	1,20%
TURCA	2		2	0,16%
UCRAINA	1	4	5	0,40%
Totale	595	656	1.251	

Andamento nascite per sesso

Anno	Maschi	Femmine	Andamento nascite totali	Andamento nascite solo stranieri
1993	576	510	1.086	5
1994	523	509	1.032	8
1995	554	482	1.036	9
1996	550	485	1.035	23
1997	520	556	1.076	26
1998	583	512	1.095	40
1999	589	533	1.122	55
2000	625	557	1.182	69
2001	610	575	1.185	73
2002	664	594	1.258	97
2003	585	567	1.152	93
2004	614	599	1.213	126
2005	656	622	1.278	136
2006	671	573	1.244	174
2007	673	644	1.317	200
2008	755	702	1.457	259
2009	642	680	1.322	240
2010	702	686	1.388	291
2011	641	639	1.280	258
2012	664	580	1.244	283
2013	655	581	1.236	268
2014	656	595	1.251	255

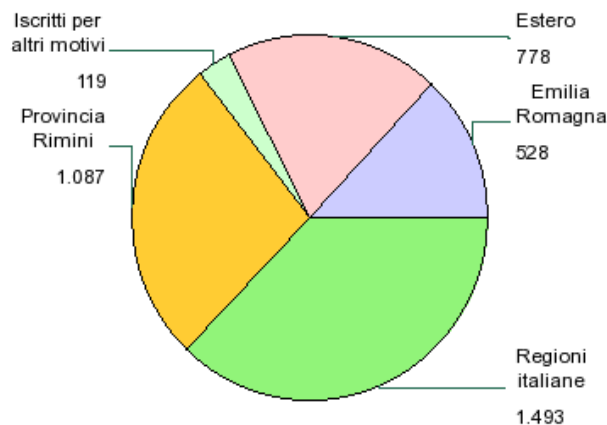


In effetti nascono sempre più maschi rispetto alle femmine, ma se consideriamo il cosiddetto “rapporto di mascolinità” che definisce in senso tecnico la composizione della popolazione distinta in base al sesso notiamo una certa staticità del risultato ora pari a 91,4. Quindi ci sono quasi 91 maschi ogni 100 femmine ed è l’effetto della maggior sopravvivenza delle donne rispetto agli uomini. E’ dimostrato in effetti che l’uomo vive mediamente 4/5 anni meno della donna e quindi

ciò spiega il consistente e continuo sbilanciamento in favore delle femmine dato dalla consistente coorte di donne anziane. Si noti che solo nel 2008 a Rimini tale rapporto era pari a 93.

Riepilogo immigrazioni

Luogo Immigrazione	Conteggio immigrati maschi	Conteggio immigrati femmine	Numero	%
Emilia Romagna	241	287	528	13,18%
Eestero	330	448	778	19,43%
Iscritti per altri motivi	73	46	119	2,97%
Provincia Rimini	552	535	1.087	27,14%
Regioni italiane	712	781	1.493	37,28%
Totale	1908	2097	4.005	

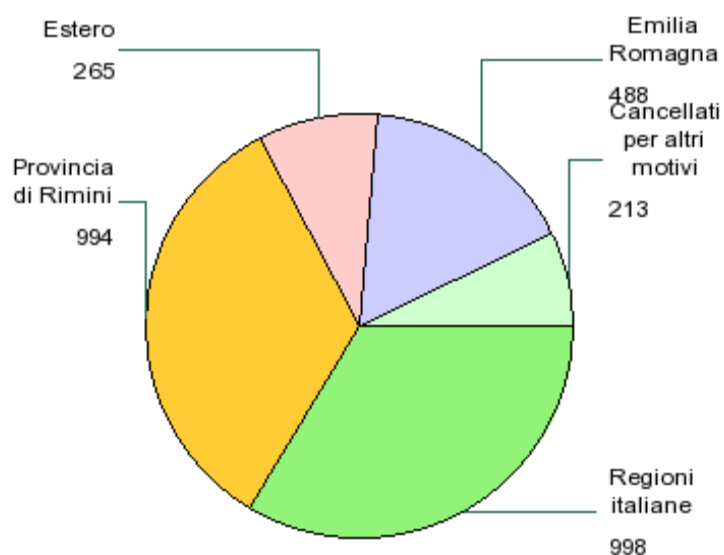


L'elaborato che precede mette in evidenza i movimenti "in entrata" nel nostro Comune, distinguendoli sulla base dei luoghi di provenienza; le donne, indipendentemente dalla provenienza, sono 189 in più rispetto agli uomini.

Anche sul fronte delle emigrazioni prevale una prevalenza femminile, anche se la forbice di 26 individui è certamente minima.

Riepilogo emigrazioni

Luogo emigrazione	Conteggio emigrati maschi	Conteggio emigrati femmine	Numero	%
Cancellati per altri motivi	111	102	213	7,20%
Emilia Romagna	246	242	488	16,50%
Eestero	148	117	265	8,96%
Provincia di Rimini	482	512	994	33,60%
Regioni italiane	479	519	998	33,74%
Totale	1466	1492	2.958	



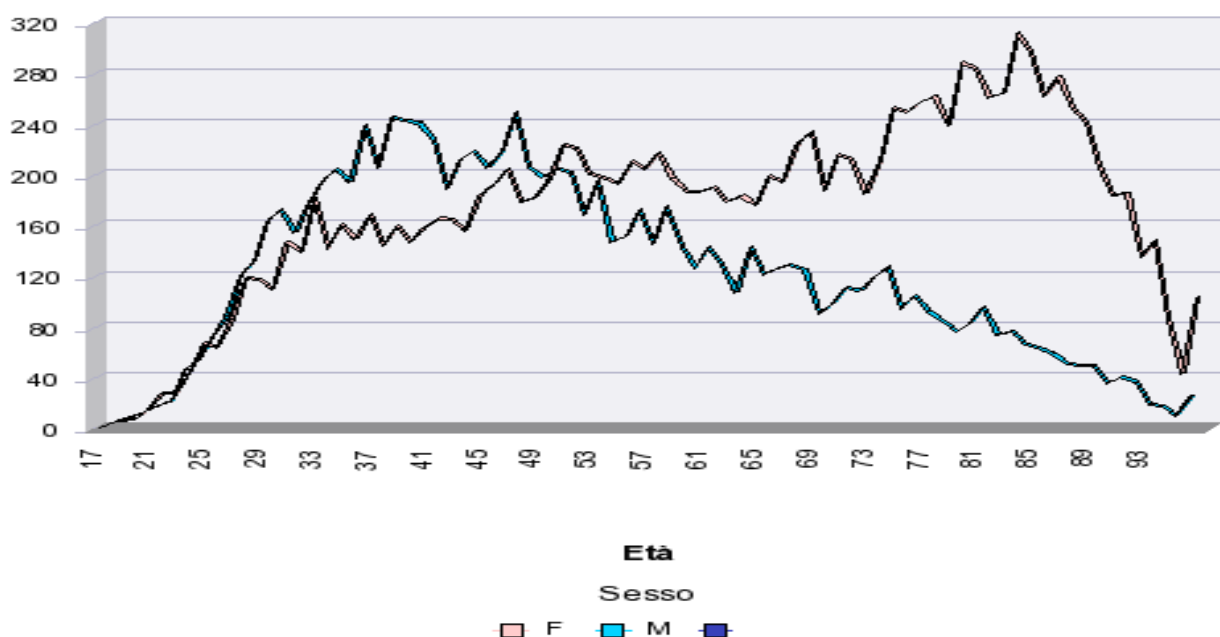
FAMIGLIE

La famiglia, naturale aggregazione di persone legate da vincoli ben precisi, è sempre più ridotta a pochi elementi se non addirittura a singole persone, molto spesso anziane e bisognose di cure e assistenza. Sono 23.511 attualmente le famiglie individuali, il 36% della totalità, in aumento del 2% rispetto al 2005, a cui si contrappone una contestuale contrazione di quelle formate da 3 o più elementi e una sostanziale parità de quelle formate da 2 persone.

Confronto decennale famiglie e suoi componenti

Componenti	Anno 2005	%	Anno 2014	Percentuale
1	17.957	34,04%	23.511	36,23%
2	15.576	27,27%	17.647	27,19%
3	12.044	19,71%	11.966	18,44%
4	8.662	14,22%	8.658	13,34%
5	2.040	3,48%	2.204	3,40%
6 o più	662	1,29%	908	1,40%
	Percentuale	100,00%	Percentuale:	100,00%
Somma:	56.941		64.894	

Gli andamenti delle curve distinte per maschi e femmine indicano, nel grafico che segue, una prevalenza di maschi che vivono soli nella fascia di età dai 30 ai 50 anni circa, poi la tendenza si inverte e nell'età avanzata in prevalenza sono le donne vedove a rimanere sole.



Nuclei familiari per cittadinanza e componenti

N.componenti	Tutti stranieri	Tutti italiani	Italiani e stranieri	Totale
1	3.080	20.431		23.511
2	1.097	15.884	666	17.647
3	964	10.374	628	11.966
4	867	7.321	470	8.658
5	345	1.641	218	2.204
6	143	340	106	589
7	74	83	42	199
8	24	32	16	72
9	10	8	7	25
10	5	3	5	13
11	3	2		5
12	2	1		3
13		1		1
14	1			1
Totale	6.615	56.121	2.158	64.894

E' un trend in aumento che, a causa o grazie all'allungamento della vita media, sta radicalmente modificando la struttura della popolazione. Se a questo associamo la contrazione delle nascite e dei matrimoni si ricava un quadro demografico profondamente diverso da quello che eravamo abituati a osservare fino agli anni '70.

MATRIMONI

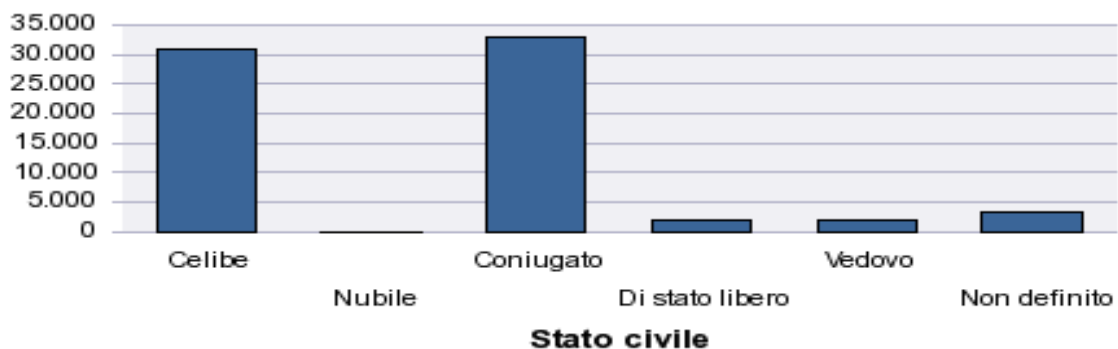
Sull'andamento del numero dei matrimoni si assiste ad un piccolo incremento rispetto al 2013; i matrimoni celebrati a Rimini e che constano di almeno un riminese residente (sposo o sposa) ammontano a 362, in maggioranza di rito civile, e sono così distinti:

Anno	Matrimoni totali	Matrimoni civili	Matrimoni religiosi
1992	705	171	534
1993	692	148	544
1994	632	128	504
1995	649	142	507
1996	638	146	492
1997	649	167	432

1998	616	174	442
1999	612	182	430
2000	663	201	462
2001	606	245	361
2002	593	221	372
2003	564	228	336
2004	499	213	286
2005	514	224	290
2006	511	232	279
2007	532	249	283
2008	373	180	193
2009	374	184	190
2010	364	187	177
2011	381	202	179
2012	342	208	134
2013	364	195	169
2014	362	210	152

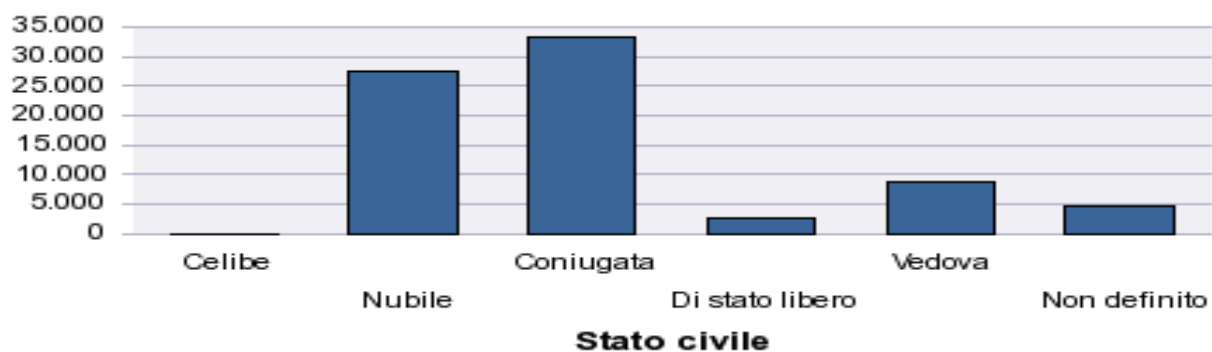
**Popolazione distinta per stato civile
MASCHI**

Stato civile	Conteggio popolazione	% Popolazione
Celibe	30.706	43,56%
Coniugato	32.802	46,53%
Di stato libero	1.825	2,59%
Vedovo	1.798	2,55%
Non definito	3.360	4,77%
Somma:	70.491	100,00%



Popolazione distinta per stato civile FEMMINE

Stato civile	Conteggio popolazione	% Popolazione
Nubile	27.420	35,58%
Coniugata	33.269	43,18%
Di stato libero	2.746	3,56%
Vedova	8.843	11,48%
Non definito	4.768	6,19%
Somma:	77.046	100,00%



Età media degli sposi

Anno	Età media della sposa	Età media dello sposo
2000	29,61	32,49
2001	31,96	35,21
2002	31,04	34,62
2003	31,17	34,59
2004	31,98	35,19
2005	31,05	34,05
2006	31,59	35,1
2007	31,59	35,1
2008	33,05	35,95
2009	33,21	36,41
2010	34,76	38,28
2011	33,63	37,75
2012	35,14	38,49
2013	34,97	38,99
2014	34,9	38,4

La differenza di età tra sposo e sposa, circa 4 anni; l'età degli sposi nell'uomo è arrivata a 39 anni. Si pensi che solo nel 2000 chi si univa in matrimonio aveva un'età media di 29 per la donna e 32 per l'uomo.

Possiamo anche esaminare i dati dettagliando, con una punta di curiosità, tali unioni anche dal punto di vista dell'età e in particolare laddove questa differisca notevolmente dalla media generale che, come detto, è di 3 anni.

Differenza di età dove L'ETÀ DELLO SPOSO è maggiore

Sposo	Sposa	Intervallo di differenza				Totale
		00-05	06-10	11-15	oltre 15	
ALBANESE	ALBANESE	3	4			7
ALBANESE	ITALIANA	4	3	1	1	9
ALBANESE	RUSSA CSI	1				1
BRASILIANA	ITALIANA	3				3
CINESE	CINESE	3				3
CINESE	FRANCESE	1				1
DOMINICANA	ITALIANA	2			1	3
EGIZIANA	RUSSA CSI	1				1
FILIPPINA	ITALIANA	1				1
FRANCESE	ITALIANA	1				1
GRECA	ITALIANA		1			1
ITALIANA	ALBANESE	7	8	5	1	21
ITALIANA	BRASILIANA	1		1		2

ITALIANA	BURKINA FASO	1				1
ITALIANA	CANADESE	1				1
ITALIANA	COLOMBIANA			1		1
ITALIANA	CUBANA				3	3
ITALIANA	DANESE				1	1
ITALIANA	DEL CAMERUN				1	1
ITALIANA	DOMINICANA	1				1
ITALIANA	ECUADOREGNA		1			1
ITALIANA	FILIPPINA		1		1	2
ITALIANA	ITALIANA	194	67	24	7	292
ITALIANA	MACEDONE	1				1
ITALIANA	MAROCCHINA	2	4	1	1	8
ITALIANA	MOLDOVA	2		1	1	4
ITALIANA	MONTENEGRINA		1			1
ITALIANA	NIGERIANA				1	1
ITALIANA	NON DEFINITA	1	2		1	4
ITALIANA	PERUVIANA	3				3
ITALIANA	POLACCA		1	1		2
ITALIANA	RUMENA	2	4	1	2	9
ITALIANA	RUSSA CSI	2	1	2		5
ITALIANA	SAMMARINESE	4		1		5
ITALIANA	SENEGALESE		4	1		5
ITALIANA	SLOVACCA				1	1
ITALIANA	STATUNITENSE		1			1
ITALIANA	SVIZZERA			1		1
ITALIANA	TAIANDESE	1	2		2	5
ITALIANA	TEDESCA	1	1			2
ITALIANA	TUNISINA	2	1		1	4
ITALIANA	UCRAINA	4	2	1	1	8
ITALIANA	UNGHERESE			1		1
MACEDONE	MACEDONE	2				2
MACEDONE	RUMENA	1				1
MAROCCHINA	ITALIANA	1	4			5
MAROCCHINA	MAROCCHINA		1			1
MOLDOVA	MOLDOVA	1				1
NIGERIANA	NIGERIANA		1			1
NON DEFINITA	NON DEFINITA	60	16	2	1	79
OLANDESE	DOMINICANA	1				1

PERUVIANA	ITALIANA	1				1
PERUVIANA	PERUVIANA	1				1
PERUVIANA	RUSSA CSI	1				1
RUMENA	NON DEFINITA	1				1
RUMENA	RUSSA CSI	1				1
RUMENA	VENEZUELANA	1				1
RUSSA CSI	RUSSA CSI	1				1
SAMMARINESE	ITALIANA	5	2			7
SENEGALESE	ITALIANA	1				1
SPAGNOLA	ITALIANA	1				1
STATUNITENSE	ITALIANA	1				1
TUNISINA	ITALIANA	2				2
UCRAINA	NON DEFINITA	1				1
UCRAINA	UCRAINA	1			1	2
	Totale	335	133	45	29	542

Differenza di età dove L'ETÀ DELLA SPOSA è maggiore

Sposo	Sposa	intervallo di differenza				Totale
		01-05	06-10	11-15	oltre 15	
ALBANESE	ITALIANA	1			1	2
ALBANESE	MOLDOVA	1				1
ALBANESE	UCRAINA		1			1
COSTA D'AVORIO	ITALIANA		1			1
CUBANA	ITALIANA			1		1
INDIANA	ITALIANA		1			1
ITALIANA	BRASILIANA	1				1
ITALIANA	ECUADOREGNA	1				1
ITALIANA	ITALIANA	61	14	1		76
ITALIANA	MAROCCHINA	1		1		2
ITALIANA	PERUVIANA		1			1
ITALIANA	RUMENA	2				2
ITALIANA	RUSSA CSI	3				3

ITALIANA	SENEGALESE	1				1
ITALIANA	STATUNITENSE				1	1
ITALIANA	TAILANDESE	1				1
ITALIANA	TUNISINA	1				1
ITALIANA	UCRAINA	3				3
MAROCCHINA	ITALIANA	1				1
MAROCCHINA	MAROCCHINA	1				1
NON DEFINITA	NON DEFINITA	11				11
RUMENA	MOLDOVA	1				1
RUSSA CSI	ITALIANA	1				1
SAMMARINESE	ITALIANA	3				3
SENEGALESE	ITALIANA			1		1
STATUNITENSE	ITALIANA	1				1
SUDAFRICANA	ITALIANA		1			1
TUNISINA	ITALIANA	1				1
UCRAINA	RUSSA CSI	1				1
	Totale	98	19	4	2	123

L'età e la vita media dei riminesi

E' giunta a quasi 45 anni l'età media della popolazione residente a Rimini, sempre in leggero e costante aumento.

Andamento età media

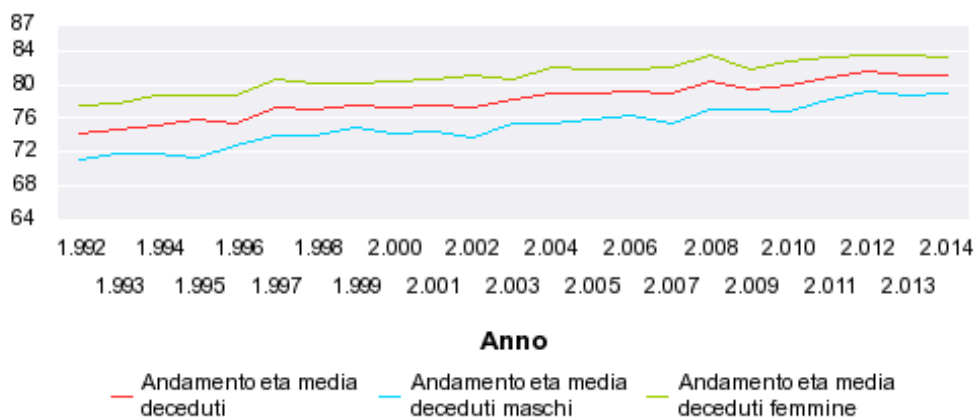
Anno	Età media	Età media maschi	Età media femmine
1992	40,79	39,26	42,22
1993	41,22	39,65	42,68
1994	41,46	39,87	42,94
1995	41,79	40,17	43,3
1996	42,06	40,4	43,61
1997	42,33	40,66	43,88
1998	42,6	40,96	44,14
1999	42,75	41,01	44,35
2000	42,93	41,18	44,58
2001	43,21	41,44	44,85
2002	43,4	41,64	45,05
2003	44,1	42,42	45,67
2004	43,68	41,94	45,31
2005	43,9	42,17	45,5
2006	43,83	42,11	45,44
2007	44,04	42,33	45,63
2008	44,1	42,4	45,67
2009	44,17	42,5	45,71
2010	44,22	42,59	45,72
2011	44,34	42,73	45,81
2012	44,44	42,85	45,91
2013	44,64	43,03	46,12
2014	44,83	43,21	46,3

Altro aspetto importante è invece l'andamento dell'età della popolazione che rispecchia l'aspettativa di vita, parametro che come sappiamo è in continua crescita e che dal '92 (vedasi tabella che segue) è aumentato di circa 7 anni.

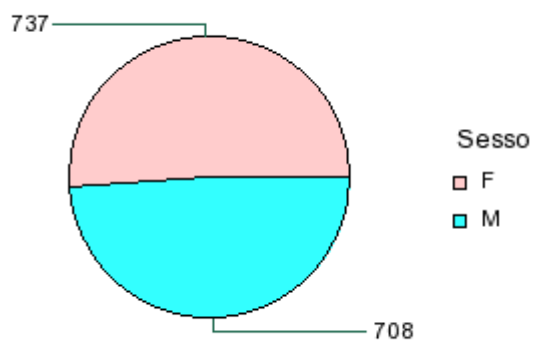
Da notare come si stia riducendo la forbice che differenzia la vita media di uomini e donne, andamento che può essere visto positivamente per gli uomini in quanto testimonia un progressivo avvicinamento a migliori abitudini alimentari e di stili di vita, mentre per le donne è verosimile che l'avvicinamento agli stili di vita e di lavoro degli uomini, da sommarsi ai già gravosi carichi familiari, non sta deponendo a favore di un pari allungamento.

Andamento età media dei deceduti

Anno	Età media deceduti	Età media deceduti maschi	Età media deceduti femmine
1.992	74,23	71,1	77,61
1.993	74,64	71,81	77,74
1.994	75,12	71,8	78,82
1.995	75,91	71,31	78,73
1.996	75,48	72,81	78,59
1.997	77,3	74	80,56
1.998	76,93	73,88	80,14
1.999	77,51	74,93	80,22
2.000	77,32	74,27	80,45
2.001	77,48	74,35	80,65
2.002	77,23	73,62	80,97
2.003	78,16	75,38	80,73
2.004	78,85	75,37	82,11
2.005	78,96	75,74	81,84
2.006	79,25	76,41	81,75
2.007	78,93	75,48	82,05
2.008	80,37	77,07	83,37
2.009	79,51	77,14	81,78
2.010	79,96	76,82	82,69
2.011	80,88	78,18	83,2
2.012	81,58	79,14	83,54
2.013	81,2	78,59	83,51
2.014	81,13	79,02	83,16



Deceduti anno 2014



Sesso	% Deceduti supopolazione viventi	Conteggio decessi
F	0,37	737
M	0,35	708
	Somma:	1.445

Andamento nascite e decessi ultimo decennio

Anno	Nascite	Decessi
2014	1.251	1.445
2013	1.236	1.411
2012	1.244	1.393
2011	1.280	1.450
2010	1.389	1.376
2009	1.322	1.370
2008	1.457	1.404
2007	1.317	1.357
2006	1.244	1.297
2005	1.278	1.282

MOVIMENTI ALL'INTERNO DEL COMUNE

Osserviamo anche l'entità degli spostamenti della popolazione che cambia abitazione e si trasferisce da una zona all'altra pur rimanendo nell'ambito territoriale del nostro comune. La tabella che segue ci mostra dettagliatamente i trasferimenti si nota un consistente comparto di popolazione che ha cambiato abitazione nel corso dell'anno 2014.

I soggetti in totale sono stati 7.720 e, dalle tabelle che seguono, si può desumere che esiste una tendenza prevalente a cambiare abitazione pur rimanendo nel medesimo ambito territoriale. E' un fenomeno importante che si ripete in tutte le "ex" circoscrizioni comunali, e che riguarda circa il 50% dei trasferimenti.

Cambi di indirizzo per circoscrizione

Indirizzo precedente. Circoscrizione	Indirizzo nuovo. Circoscrizione	Conteggio cambi indirizzo	Percentuale
Circoscrizione 1	Circoscrizione 1	586	47,88%
	Circoscrizione 2	143	11,68%
	Circoscrizione 3	53	4,33%
	Circoscrizione 4	122	9,97%
	Circoscrizione 5	198	16,18%
	Circoscrizione 6	122	9,97%
Circoscrizione 1	Somma:	1.224	

Indirizzo precedente.Circoscrizione	Indirizzo nuovo.Circoscrizione	Conteggio cambi indirizzo	Percentuale
Circoscrizione 2	Circoscrizione 1	142	11,31%
	Circoscrizione 2	533	42,47%
	Circoscrizione 3	166	13,23%
	Circoscrizione 4	141	11,24%
	Circoscrizione 5	114	9,08%
	Circoscrizione 6	159	12,67%
Circoscrizione 2	Somma:	1.255	

Indirizzo precedente.Circoscrizione	Indirizzo nuovo.Circoscrizione	Conteggio cambi indirizzo	Percentuale
Circoscrizione 3	Circoscrizione 1	67	4,83%
	Circoscrizione 2	180	12,99%
	Circoscrizione 3	742	53,54%
	Circoscrizione 4	82	5,92%
	Circoscrizione 5	142	10,25%
	Circoscrizione 6	173	12,48%
Circoscrizione 3	Somma:	1.386	

Indirizzo precedente.Circoscrizione	Indirizzo nuovo.Circoscrizione	Conteggio cambi indirizzo	Percentuale
Circoscrizione 4	Circoscrizione 1	114	11,42%
	Circoscrizione 2	81	8,12%
	Circoscrizione 3	46	4,61%
	Circoscrizione 4	501	50,20%
	Circoscrizione 5	132	13,23%
	Circoscrizione 6	124	12,42%
Circoscrizione 4	Somma:	998	

Indirizzo precedente.Circoscrizione	Indirizzo nuovo.Circoscrizione	Conteggio cambi indirizzo	Percentuale
Circoscrizione 5	Circoscrizione 1	182	11,02%
	Circoscrizione 2	75	4,54%
	Circoscrizione 3	83	5,02%
	Circoscrizione 4	181	10,96%
	Circoscrizione 5	1.042	63,08%
	Circoscrizione 6	89	5,39%
Circoscrizione 5	Somma:	1.652	

Indirizzo precedente.Circoscrizione	Indirizzo nuovo.Circoscrizione	Conteggio cambi indirizzo	Percentuale
Circoscrizione 6	Circoscrizione 1	99	9,13%
	Circoscrizione 2	109	10,06%
	Circoscrizione 3	146	13,47%
	Circoscrizione 4	182	16,79%
	Circoscrizione 5	139	12,82%
	Circoscrizione 6	409	37,73%
Circoscrizione 6	Somma:	1.084	

	Somma:	7.599	
	Percentuale:	100,00%	
	Somma:	7.599	

Come si vede è tuttora la zona di nuova espansione di Viserba/Viserba Monte/S.Martino Riparotta e zone circostanti (territorio della ex circoscrizione 5) che mantiene il primato dei nuovi insediamenti residenziali.

Circoscrizione	Conteggio cambi indirizzo	Percentuale
Circoscrizione 1	1.191	15,67%
Circoscrizione 2	1.121	14,75%
Circoscrizione 3	1.236	16,26%
Circoscrizione 4	1.209	15,91%
Circoscrizione 5	1.767	23,25%
Circoscrizione 6	1.076	14,16%
Somma:	7.600	
Percentuale:		100,00%
Somma:	7.600	

ANDAMENTI DEMOGRAFICI

Andamento residenti

Anno	Residenti
1935	67.034
1936	65.658
1937	67.747
1938	67.414
1939	68.084
1940	68.704
1941	69.036
1942	70.081
1943	71.949
1944	71.399
1945	72.173
1946	73.479
1947	74.606
1948	75.952
1949	77.219
1950	79.414
1951	77.411
1952	78.866
1953	80.308
1954	82.337
1955	84.532
1956	78.604
1957	81.663
1958	85.318
1959	88.199
1960	91.055
1961	94.075
1962	98.008
1963	101.814
1964	104.156
1965	106.617
1966	109.041

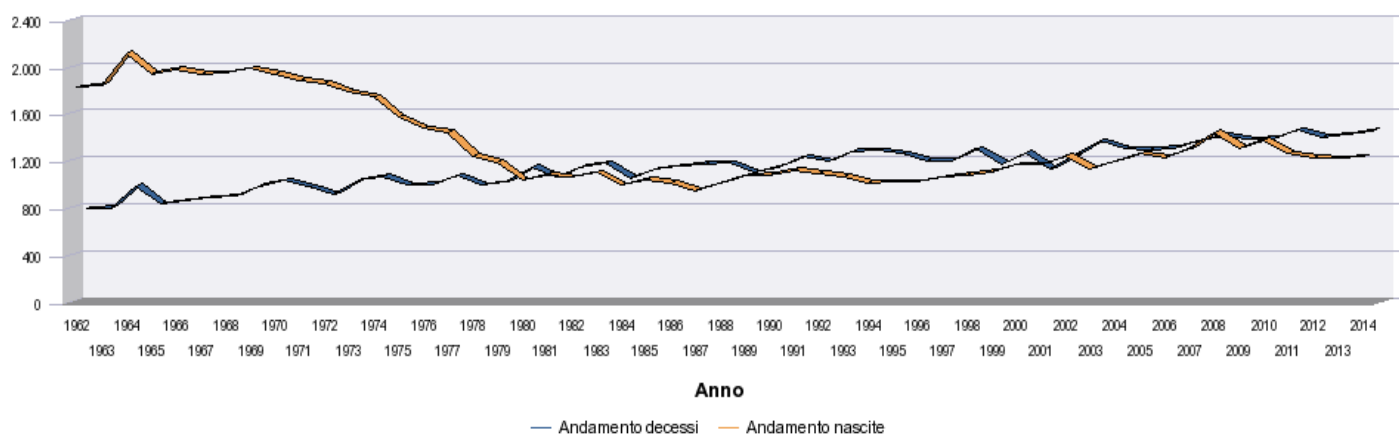
1967	111.622
1968	114.467
1969	116.678
1970	118.938
1971	119.843
1972	121.541
1973	123.237
1974	123.284
1975	124.529
1976	125.816
1977	126.624
1978	127.352
1979	127.714
1980	128.010
1981	128.033
1982	127.602
1983	129.506
1984	130.210
1985	130.344
1986	130.698
1987	130.787
1988	130.644
1989	130.638
1990	130.896
1991	130.689
1992	129.955
1993	129.488
1994	129.250
1995	129.244
1996	129.596
1997	130.074
1998	130.160
1999	131.062
2000	131.705
2001	128.226
2002	129.675
2003	131.785
2004	134.700

2005	135.682
2006	137.523
2007	138.465
2008	140.137
2009	141.505
2010	143.321
2011	144.554
2012	146.606
2013	146.854
2014	147.537

Andamento nascite e decessi

Anno	Nascite	Decessi
2014	1.251	1.445
2013	1.236	1.411
2012	1.244	1.393
2011	1.280	1.450
2010	1.389	1.376
2009	1.322	1.370
2008	1.457	1.404
2007	1.317	1.357
2006	1.244	1.297
2005	1.278	1.282
2004	1.213	1.293
2003	1.152	1.355
2002	1.258	1.236
2001	1.185	1.116
2000	1.182	1.260
1999	1.122	1.165
1998	1.095	1.292
1997	1.076	1.189
1996	1.035	1.192
1995	1.036	1.254
1994	1.032	1.279
1993	1.086	1.273
1992	1.111	1.182
1991	1.136	1.227
1990	1.100	1.139
1989	1.093	1.087
1988	1.024	1.170
1987	963	1.164
1986	1.032	1.146
1985	1.055	1.116
1984	1.013	1.046
1983	1.120	1.168
1982	1.075	1.136
1981	1.096	1.053
1980	1.050	1.138
1979	1.204	1.013
1978	1.259	984

1977	1.460	1.062
1976	1.490	988
1975	1.589	987
1974	1.757	1.054
1973	1.796	1.025
1972	1.875	903
1971	1.898	973
1970	1.954	1.022
1969	2.000	978
1968	1.961	893
1967	1.956	873
1966	1.993	851
1965	1.951	825
1964	2.128	976
1963	1.862	789
1962	1.840	785



ANDAMENTO FLUSSI MIGRATORI

Anno	Immigrazioni	Emigrazioni
2.014	4.010	3.085
2.013	4.409	4.113
2.012	5.293	3.091
2.011	4.716	3.312
2.010	4.999	3.196
2.009	4.379	2.989
2.008	4.904	3.286
2.007	3.790	2.808
2.006	4.501	2.607
2.005	3.733	2.747
2.004	5.717	2.722
2.003	4.621	2.308
2.002	3.958	2.531
2.001	2.726	2.776
2.000	3.223	2.502
1.999	3.379	2.434
1.998	2.744	2.461
1.997	2.803	2.212
1.996	2.389	2.234
1.995	2.233	2.077
1.994	2.073	2.172
1.993	2.621	2.304
1.992	3.940	1.877
1.991	1.702	1.831
1.990	2.212	1.815

1.989	1.921	1.932
1.988	1.849	1.846
1.987	1.966	1.676
1.986	2.263	1.795
1.985	2.067	1.872
1.984	2.553	1.816
1.983	2.128	1.803
1.982	1.507	1.877
1.981	1.954	1.974
1.980	2.475	2.091
1.979	2.286	2.215
1.978	2.301	1.848
1.977	2.438	2.028
1.976	2.659	1.874
1.975	2.561	1.918
1.974	2.753	2.287
1.973	3.356	2.431
1.972	3.358	2.632
1.971	3.463	2.250
1.970	3.649	2.321
1.969	3.435	2.245
1.968	4.169	2.392
1.967	3.509	2.011
1.966	3.367	2.085
1.965	3.330	1.995
1.964	3.490	2.300
1.963	4.917	2.184
1.962	4.795	1.917
1.961	5.017	2.864
1.960	3.949	1.861
1.959	3.907	1.819
1.958	4.857	1.848
1.957	3.926	1.532
1.956	3.225	1.549
1.955	2.894	1.366
1.954	2.773	1.378
1.953	2.126	1.205
1.952	2.232	1.327
1.951	2.613	5.164
1.950	2.797	1.186
1.949	1.081	1.124
1.948	2.053	1.436
1.947	1.775	1.367
1.946	2.401	1.976
1.945	2.378	1.807
1.944	651	800
1.943	2.580	1.235
1.942	2.230	1.580
1.941	1.609	1.722
1.940	2.095	2.001
1.939	2.275	2.161
1.938	2.168	2.141
1.937	2.258	1.693
1.936	2.513	4.285
1.935	2.065	1.703

ANDAMENTO ETA' MEDIA DELLA POPOLAZIONE

Anno	Andamento eta media	Andamento eta media maschi	Andamento eta media femmine
1992	40,79	39,26	42,22
1993	41,22	39,65	42,68
1994	41,46	39,87	42,94
1995	41,79	40,17	43,3
1996	42,06	40,4	43,61
1997	42,33	40,66	43,88
1998	42,6	40,96	44,14
1999	42,75	41,01	44,35
2000	42,93	41,18	44,58
2001	43,21	41,44	44,85
2002	43,4	41,64	45,05
2003	44,1	42,42	45,67
2004	43,68	41,94	45,31
2005	43,9	42,17	45,5
2006	43,83	42,11	45,44
2007	44,04	42,33	45,63
2008	44,1	42,4	45,67
2009	44,17	42,5	45,71
2010	44,22	42,59	45,72
2011	44,34	42,73	45,81
2012	44,44	42,85	45,91
2013	44,64	43,03	46,12
2014	44,83	43,21	46,3

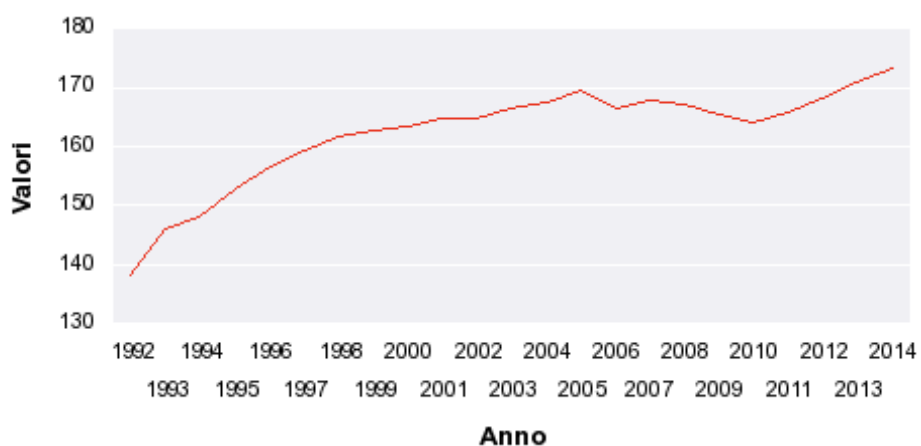
ANDAMENTO VITA MEDIA

Anno	Età media deceduti	Età media deceduti maschi	Età media deceduti femmine
1.992	74,23	71,1	77,61
1.993	74,64	71,81	77,74
1.994	75,12	71,8	78,82
1.995	75,91	71,31	78,73
1.996	75,48	72,81	78,59
1.997	77,3	74	80,56
1.998	76,93	73,88	80,14
1.999	77,51	74,93	80,22
2.000	77,32	74,27	80,45
2.001	77,48	74,35	80,65
2.002	77,23	73,62	80,97
2.003	78,16	75,38	80,73
2.004	78,85	75,37	82,11
2.005	78,96	75,74	81,84
2.006	79,25	76,41	81,75
2.007	78,93	75,48	82,05

2.008	80,37	77,07	83,37
2.009	79,51	77,14	81,78
2.010	79,96	76,82	82,69
2.011	80,88	78,18	83,2
2.012	81,58	79,14	83,54
2.013	81,2	78,59	83,51
2.014	81,13	79,02	83,16

ANDAMENTO INDICE DI VECCHIAIA

(rapporto tra pop. 0-14 anni e pop. oltre 65 anni)



ANDAMENTO ETA' MEDIA DEGLI SPOSI

Anno	Età media dellasposa	Età media dellosposo
2.000	29,61	32,49
2.001	31,96	35,21
2.002	31,04	34,62
2.003	31,17	34,59
2.004	31,98	35,19
2.005	31,05	34,05
2.006	31,59	35,1

2.007	31,59	35,1
2.008	33,05	35,95
2.009	33,21	36,41
2.010	34,76	38,28
2.011	33,63	37,75
2.012	35,14	38,49
2.013	34,97	38,99
2.014	34,9	38,4

ANDAMENTO MATRIMONI CELEBRATI A RIMINI

Anno	Matrimoni totali	Matrimoni civili	Matrimoni religiosi
1.992	705	171	534
1.993	692	148	544
1.994	632	128	504
1.995	649	142	507
1.996	638	146	492
1.997	649	167	432
1.998	616	174	442
1.999	612	182	430
2.000	663	201	462
2.001	606	245	361
2.002	593	221	372
2.003	564	228	336
2.004	499	213	286
2.005	514	224	290
2.006	511	232	279
2.007	532	249	283
2.008	404	183	221
2.009	431	210	221
2.010	404	201	203
2.011	429	216	213
2.012	397	224	173
2.013	418	218	200
2.014	418	237	181

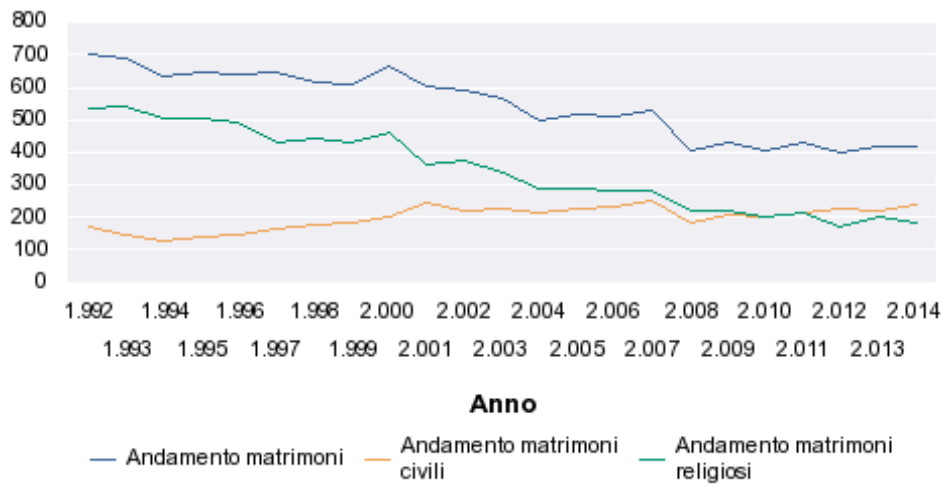
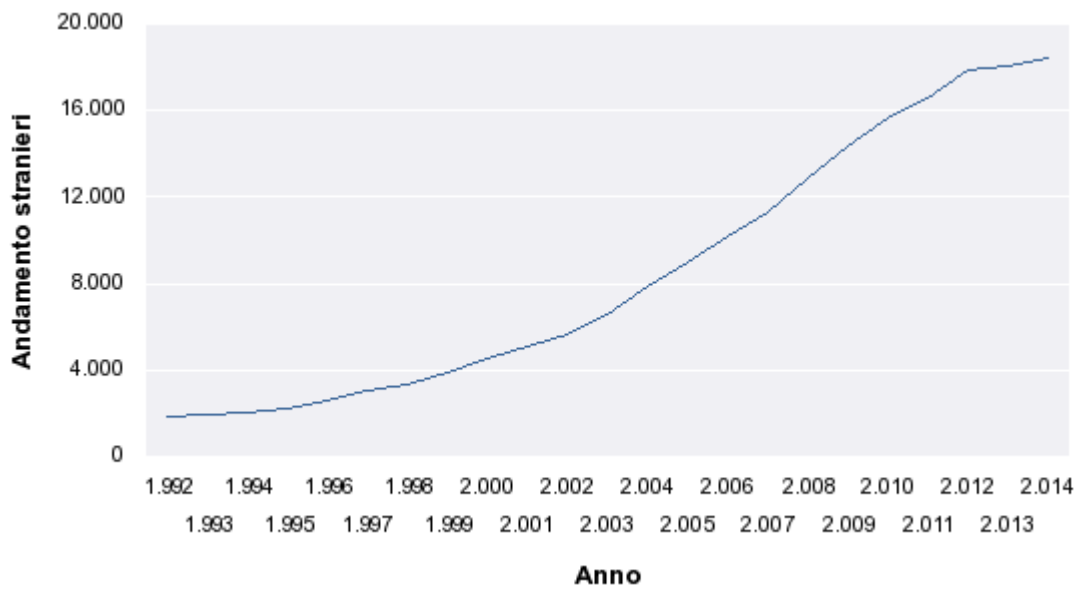


GRAFICO ANDAMENTO STRANIERI RESIDENTI



Popolazione per Circoscrizione e Località

Circoscrizione 1

Località	Conteggio popolazione
BORGO S.GIULIANO	4.783
MARINA CENTRO	4.057
NON DEFINITO	3
RIONE CITTADELLA	1.038
RIONE CLODIA	2.851
RIONE MONTECAVALLO	909
RIONE PATARA	1.285
S.GIULIANO MARE	4.325
ZONA SENZA TETTO	244
Totale:	19.495

Circoscrizione 2

Località	Conteggio popolazione
BELLARIVA	33
BORGO S.GIOVANNI	4.981
COLONNELLA	2.015
LAGOMAGGIO	7.448
MARINA	3.553
MARINA CENTRO	276
S.SPIRITO-POMPOSA	2.925
Totale:	21.231

Circoscrizione 3

Località	Conteggio popolazione
AEROPORTO	1.801
ALBA ADRIATICA	4.744
BELLARIVA	833
COLONNELLA	682
GHETTO TURCO	9.740
LAGOMAGGIO	2.405
MAREBELLO	488
MIRAMARE	1.644
RIVAZZURRA	710
Totale:	23.047

Circoscrizione 4

Localita	Conteggio popolazione
BORGO MAZZINI	12.792
CORPOLO'	1.860
COVIGNANO	125
MARECCHIESE	1.704
NON DEFINITO	4
PADULLI	944
RIONE CITTADELLA	17
SANT'ANDREA DELL' AUSA	827
S.AQUILINA	10
S.CRISTINA	648
S.LORENZO A MONTE	1.135
S.MARTINO DEI MULINI	58
S.MARTINO IN VENTI	346
SPADAROLO	2.063
S.PAULO	231
VERGIANO	1.360
Totale:	24.124

Circoscrizione 5

Localita	Conteggio popolazione
BORDONCHIO	149
CELLE	5.038
RIVABELLA	2.737
SACRAMORA	3.077
S.GIOVANNI IN BAGNO	578
S.GIUSTINA	2.751
S.MARTINO IN RIPAROTTA	1.390
S.VITO	1.357
TORRE PEDRERA	2.613
VISERBA	2.937
VISERBA MONTE	2.340
VISERBA MONTE-CORDERIA	4.176
VISERBELLA	2.108
ZONA ARTIGIANALE TORRE PEDRERA	156
ZONA ARTIGIANALE VISERBA MONTE	1.455
Totale:	32.862

Circoscrizione 6

Localita	Conteggio popolazione
AEROPORTO	32
BORGO MAZZINI	7.747
CASALECCHIO	438
CENTER GROSS	47
COLONNELLA	2.107
COVIGNANO	286
GROTTA ROSSA	1.590
PONTE ROTTO-I MAGGIO	2.004
RIONE MONTECAVALLO	19
SANT'ANDREA DELL' AUSA	240
S.AQUILINA	739
S.FORTUNATO	860
S.LORENZO A MONTE	15
S.LORENZO CORREGGIANO	2.215
S.MARIA IN CERRETO	1.967
S.MARTINO IN VENTI	64
S.MARTINO MONTELABATE	2.463
S.SALVATORE	562
S.SPIRITO-POMPOSA	2.868
ZONA ARTIGIANALE MONTESCUDO	407
Totale:	26.670

CURIOSITA' SUI NOMI E COGNOMI

Questa classificazione dal punto di vista demografico non riveste alcuna importanza in quanto sono i soggetti che “contano” e non i loro nomi e cognomi. Tuttavia consente di curiosare su due aspetti: il primo è verificare la consistenza dei cognomi più presenti nella nostra zona, che mette in evidenza le famiglie riminesi più rappresentate, ed il secondo la consistenza dei nomi maschili e femminili che è più variabile in quanto influenzata dalle “mode” del momento

I 100 cognomi più comuni a Rimini

Cognome	Numero
FABBRI	1.553
ROSSI	1.052
BIANCHI	881
CASADEI	878
SEMPRINI	657
MORRI	653
URBINATI	576
RICCI	560
MONTANARI	554
PARI	527
MAGNANI	428
ANGELINI	426
RINALDI	407
TAMBURINI	396
CELLI	389
GUIDI	382
DONATI	381
PESARESI	381
MUSSONI	376
MANCINI	367
CARLINI	356
BERNARDI	355
BERTOZZI	346
CONTI	336
GIANNINI	336
FRISONI	323
GROSSI	322
BALDUCCI	321
GALLI	319
MORETTI	315
ZAGHINI	310
NANNI	308
UGOLINI	303
CORBELLI	292
PERAZZINI	289
SARTI	289

BERARDI	288
VANDI	287
BUGLI	285
AMATI	283
TOSI	270
NERI	265
PAGLIARANI	258
GIOVAGNOLI	257
LISI	254
ZAMAGNI	253
SUCCI	251
ARLOTTI	249
SARTINI	244
CANINI	242
PASINI	241
FANTINI	235
PAGANELLI	235
CAVALLI	231
GASPERONI	226
GUERRA	222
MAZZOTTI	210
BIANCHINI	209
MONTI	206
MAZZA	202
ZAVATTA	202
BETTI	200
MONDAINI	199
GIORGI	198
LEARDINI	198
MANFRONI	198
RUSSO	197
BARTOLINI	196
MURATORI	195
BIZZOCCHI	193
AGOSTINI	190
ESPOSITO	189
CECCHINI	187
MONTEBELLI	187
POZZI	186
PECCI	184
NICOLINI	183
MUCCIOLI	182
BRONZETTI	179
RIGHETTI	178
TENTONI	177
FOSCHI	173
BIAGINI	171
GIULIANELLI	171

BALDACCI	170
GABRIELLI	170
PACI	170
CASTELLANI	169
CECCARELLI	169
GIOVANARDI	168
PARMA	168
MIGANI	167
OLIVIERI	167
ZANOTTI	166
LOMBARDI	165
VALENTINI	165
ARCANGELI	163
DRUDI	162
NICOLETTI	161
RENZI	161
SERAFINI	161

I 100 nomi femminili più comuni

Nome	Conteggio popolazione
MARIA	1.905
ANNA	1.143
SARA	897
LAURA	885
GIULIA	884
FRANCESCA	855
ELENA	835
ANNA MARIA	801
SILVIA	790
PAOLA	785
DANIELA	746
VALENTINA	731
CHIARA	726
ELISA	702
PATRIZIA	700
MONICA	620
GIUSEPPINA	613
ROBERTA	611
CRISTINA	601
MARTINA	594
LUCIA	569
BARBARA	565
GIOVANNA	525
CLAUDIA	497

ALESSANDRA	491
FEDERICA	491
ANGELA	474
SOFIA	472
STEFANIA	456
GABRIELLA	453
SIMONA	445
GIORGIA	439
ALICE	431
RITA	424
CARLA	410
ANTONELLA	400
SILVANA	382
CINZIA	372
ALESSIA	371
SABRINA	369
MICHELA	368
MARINA	366
ROSA	363
ELEONORA	351
MARISA	342
CATERINA	340
GRAZIELLA	314
MARIA TERESA	304
ROSANNA	294
SONIA	292
MANUELA	290
LUCIANA	281
TERESA	280
VERONICA	277
ELISABETTA	276
ARIANNA	273
DONATELLA	271
FRANCA	270
EMANUELA	268
AURORA	267
ILARIA	267
LOREDANA	267
BEATRICE	266
NADIA	265
ADRIANA	264
MARIA GRAZIA	261
BRUNA	260
EMMA	255
VALERIA	250
GIULIANA	249
RAFFAELLA	249
GIADA	242

MARIA LUISA	241
LILIANA	228
TIZIANA	223
LIDIA	218
MARTA	217
SERENA	213
ANNALISA	209
LUISA	203
ANNAMARIA	202
MARGHERITA	202
MILENA	197
NICOLETTA	194
CARLOTTA	190
NICOLE	189
MARIA PIA	188
ANTONIETTA	187
LORETTA	187
OLGA	187
VIOLA	187
MARA	186
IRENE	185
ISABELLA	179
MIRELLA	176
VITTORIA	171
ALBA	170
GRETA	169
MATILDE	169
VIRGINIA	168
ASSUNTA	165
BIANCA	162
GAIA	158
ANTONIA	157
ELSA	155
IVANA	153
AGNESE	147
CAMILLA	147
CARMELA	147
LINDA	146
ADELE	145
ORNELLA	145
IOLANDA	144
PIERINA	144
LETIZIA	143
ANITA	142
CLARA	142
CECILIA	137
RENATA	137
ROSINA	136

DEBORA	130
IDA	129
ROMINA	129
ERIKA	128
CARMEN	126
LARA	126
FERNANDA	125
CATIA	124
GRAZIA	124
MARINELLA	124
NOEMI	124
DOMENICA	123
JESSICA	121
ANGELINA	120
SANDRA	120
LUIGIA	117
MARIA CRISTINA	117
MORENA	117
LINA	115
NATALINA	115
GLORIA	114
INES	113
FILOMENA	112
KATIA	111
CAROLINA	110
ENRICA	110
LORENA	110
ASIA	106
DIANA	106
REBECCA	106
TETYANA	106

I 100 nomi maschili più comuni

Nome	Conteggio popolazione
ANDREA	2.049
MARCO	1.879
ALESSANDRO	1.507
FRANCESCO	1.378
GIUSEPPE	1.349
LUCA	1.322
ROBERTO	1.301
STEFANO	1.217
MATTEO	1.117
DAVIDE	1.109
GIOVANNI	1.037
ANTONIO	1.001
MASSIMO	990
PAOLO	931
LORENZO	829
MAURIZIO	761
DANIELE	736
FABIO	736
MARIO	722
FEDERICO	719
GIORGIO	715
LUIGI	658
MICHELE	656
CLAUDIO	610
SIMONE	588
ALBERTO	580
MATTIA	576
GABRIELE	570
FILIPPO	566
GIANLUCA	556
PIETRO	548
GIACOMO	539
RICCARDO	520
SERGIO	492
MAURO	477
NICOLA	477
LUCIANO	432
ENRICO	431
GIANCARLO	425
LEONARDO	414
VINCENZO	411
ANGELO	399
BRUNO	391
CARLO	380
CRISTIAN	375

DOMENICO	370
FRANCO	348
FABRIZIO	339
TOMMASO	334
MASSIMILIANO	325
SALVATORE	317
NICOLO'	294
DIEGO	288
EMANUELE	277
VITTORIO	266
MANUEL	260
GIANFRANCO	252
MIRCO	246
GILBERTO	245
RENATO	230
ENZO	229
CHRISTIAN	222
IVAN	222
SAMUELE	213
GUIDO	206
PASQUALE	198
ALDO	197
RAFFAELE	195
RENZO	195
EDOARDO	191
GIULIO	189
ALEX	188
THOMAS	183
MARCELLO	180
GINO	179
SILVANO	170
LORIS	167
WALTER	158
JACOPO	157
GIULIANO	156
DANILO	153
MIRKO	151
PIER PAOLO	150
UMBERTO	149
ALFREDO	147
DENIS	146
VALERIO	145
CESARE	143
AGOSTINO	141
ELIO	137
GIANNI	133
ALESSIO	129
ELIA	127

EUGENIO	127
ARMANDO	125
IVANO	125
PIERO	125
MARINO	120
DANIEL	118
DARIO	117
ROMANO	116
ADRIANO	115
LINO	115
CORRADO	113
PRIMO	112
GRAZIANO	106
OMAR	106
PIERPAOLO	104
GAETANO	103
SANDRO	100
FLAVIO	99
VALTER	98
TIZIANO	97
VITO	96
EMILIO	95
PIERLUIGI	95
FERNANDO	93
MICHAEL	92
FAUSTO	89
ENEA	86
GUERRINO	84
AUGUSTO	83
PIERINO	83
ANTONINO	82
EZIO	82
ATTILIO	81
NICOLAS	81
DINO	80
NICHOLAS	80
CIRO	79
SAURO	79
SAMUEL	75
TONINO	75
ETTORE	74
NEVIO	74
OSCAR	74
IVO	72
ALFONSO	71
LUCIO	71
MOHAMED	68
GENNARO	67

SEBASTIANO	67
ALVARO	66
AMEDEO	66
QUINTO	66
RINO	65
SILVIO	65
VALENTINO	65
ARNALDO	64
CRISTIANO	63
GIANMARIA	63
SECONDO	63